

TRANSFERENCIAS A LAS PROVINCIAS POR COPARTICIPACIÓN y RECAUDACIÓN TRIBUTARIA DE ORIGEN PROVINCIAL

Una aproximación a la evolución de la
recaudación impositiva

 centrocepa.com.ar

 [/ctrocepa](https://www.facebook.com/ctrocepa)

 [@ctrocepa](https://twitter.com/ctrocepa)

TRANSFERENCIAS A LAS PROVINCIAS POR COPARTICIPACIÓN y RECAUDACIÓN TRIBUTARIA DE ORIGEN PROVINCIAL

Una aproximación a la evolución de la recaudación impositiva
Septiembre 2021

La recaudación de los niveles nacionales, provinciales y municipales se ha visto sensiblemente afectada por la pandemia de COVID-19, tanto por la reducción y postergación de vencimientos, como por la caída de la actividad y el atraso en el pago de los mismos.

El presente informe realiza una aproximación del impacto mencionado a través del **análisis y seguimiento de la evolución real de las transferencias por Coparticipación a las Provincias en el mes de septiembre de 2021, en virtud de una comparación con el último año**. A la par, esa misma información se utilizó para estimar la evolución real del Impuesto a las Ganancias y de IVA. **Y finalmente se incorporó el análisis de la evolución de los recursos tributarios de cada provincia al mes de julio**.

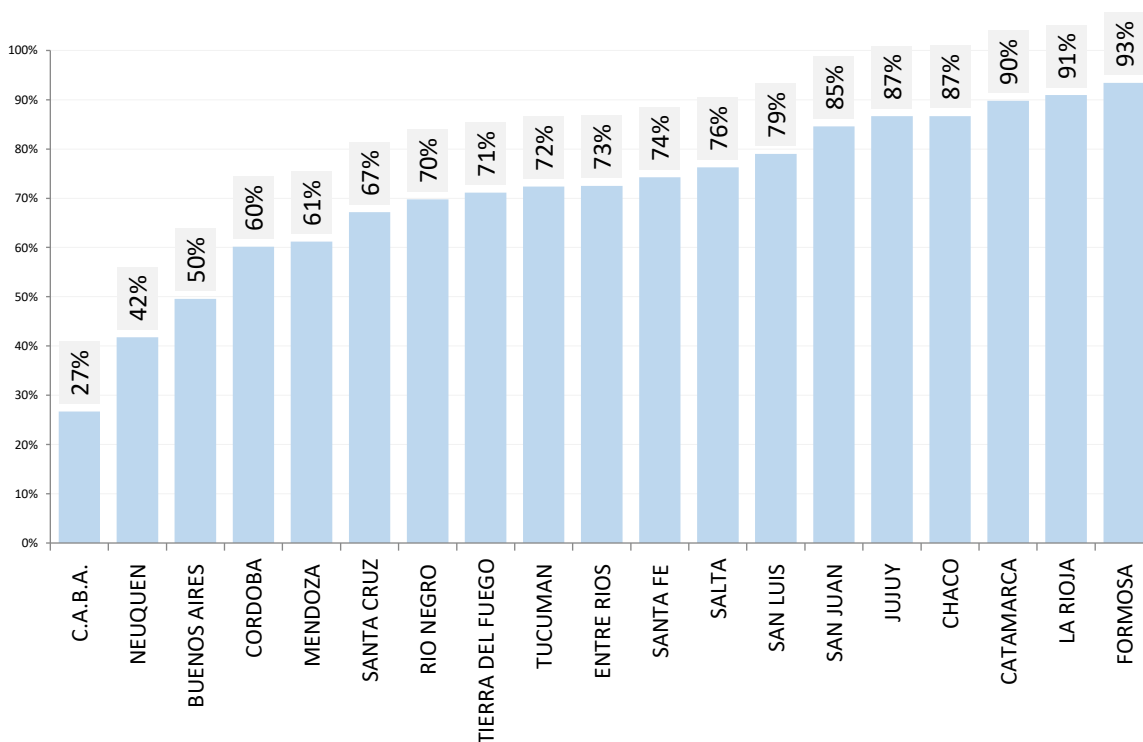
El impacto de la pandemia en el erario provincial

La importancia de los recursos de Coparticipación sobre la recaudación provincial

La recaudación fiscal sufre un importante impacto negativo, tanto en el nivel nacional como de los niveles subnacionales. Resulta relevante indagar en el peso relativo de estas transferencias sobre el total de los recursos provinciales.

Los ingresos provinciales provienen básicamente de dos fuentes: recursos propios (principalmente, Ingresos Brutos, Inmobiliario, Automotor y Sellos) y recursos de Coparticipación. **En lo que respecta a las transferencias por Coparticipación, estas representan una buena parte de los ingresos provinciales: en promedio, alcanzan el 71,3% del total**. Como se percibe en el Gráfico 1, algunas provincias presentan un alto nivel de dependencia de los recursos nacionales coparticipables, como Formosa, La Rioja, Catamarca, Chaco, Jujuy, San Juan, mientras que, en el otro extremo, los niveles de recaudación de recursos locales son sensiblemente mayores, como en el caso de la Ciudad de Buenos Aires.

Gráfico 1. Recursos de Coparticipación sobre el total de recursos provinciales, 2019¹.



Fuente: CEPA en base a Ministerio de Economía

La evolución de los recursos por transferencias de Coparticipación

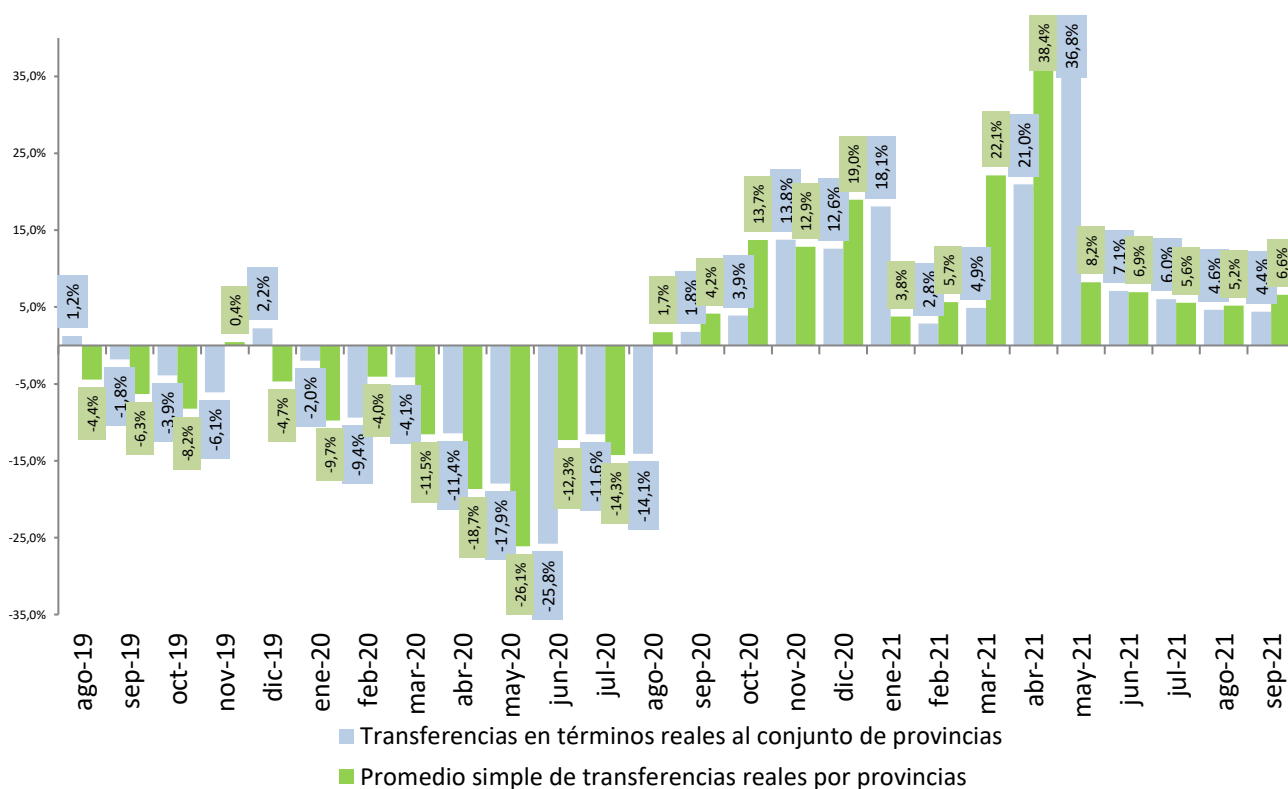
El gráfico a continuación muestra el impacto real de los recursos de Coparticipación para el conjunto de provincias. En la sucesión de meses que van de marzo a mayo es posible observar el efecto *in crescendo* de la pandemia sobre la recaudación: **-11,4% en marzo, -17,9% en abril, -25,8% en mayo**. Luego, en **junio y julio** se presenta una marcada desaceleración, con una reducción de la caída: **-11,6% y -14,1% respectivamente**. **Agosto y septiembre** implica un retorno a niveles previos a la pandemia, influenciados por el atraso en el vencimiento de bienes personales y su significativa recaudación derivada de las modificaciones del impuesto en 2019, y la recuperación en buena parte del IVA y del Impuesto a las Ganancias. En dicho subperíodo, las transferencias crecen en términos reales respecto a los meses equivalentes del año anterior: **1,8% en agosto y 3,9% en septiembre**. **Octubre** mejora aún más la recaudación mostrando un crecimiento en términos reales de **13,8%** interanual que deriva de una mejor evolución de la recaudación del Impuesto a las Ganancias, una menor caída de IVA y por el impacto positivo, por tercer mes consecutivo, de la recaudación en el Impuesto a los Bienes Personales. **Noviembre** muestra valores similares al mes de octubre, con una variación interanual de 12,6%. El mejor desempeño del año lo tuvo **diciembre**, que cerró el año con 18,1%. En 2021, **enero presenta un aumento del 2,8% y febrero muestra un incremento real de 4,9%** influenciado por el desempeño del Impuesto a las Ganancias, un moderado crecimiento de IVA y el incremento en el Impuesto a los Bienes Personales.

¹ Los datos de recaudación propia de Chubut, Corrientes, La Pampa, Misiones y Santiago del Estero no se encuentran disponibles.

En marzo se puede observar un notable aumento (el más alto en varios años) en la variación interanual de las transferencias en términos reales del 21,0%. Dicho salto se explica por el efecto del COVID en la comparación interanual, ya que marzo y abril de 2020 constituyen los meses de mayor impacto de la pandemia. En abril de 2021 el crecimiento en la recaudación respecto al mismo mes del 2020 es aún más considerable: 36,8%. Esta enorme variación también tiene su correlato en la influencia notable que tuvo el COVID en abril del 2020. **De allí en adelante se observa una variación mensual positiva en términos reales con una tendencia lenta a la baja. En mayo de 2021 el crecimiento alcanza 7,1%, en junio 6,0%, 4,6% en julio y 4,6% en agosto. Finalmente, en el mes de septiembre, la variación interanual fue de 4,4%. Esto se debe a la mejora de la actividad en septiembre 2021 en relación con el mismo mes del año anterior (la recaudación en términos reales de septiembre de 2020 también había mostrado guarismos positivos en relación con el mismo mes de 2019).**

La evolución es similar si se considera el promedio simple de la evolución real de las transferencias para cada provincia: -11,5% en marzo, -18,7% en abril, -26,1% en mayo, -12,3% en junio, -14,3 en julio, 1,7% en agosto, 4,2% en septiembre, 13,7% en octubre, 12,9% en noviembre y 19% en diciembre. En 2021, el promedio simple arrojó un valor del 3,8% en enero, 5,7% en febrero, 22,1% en marzo, 38,4% en abril, 8,2% en mayo, **6,9% en junio, 5,6% en julio, 5,2% en agosto y 6,6% en septiembre.**

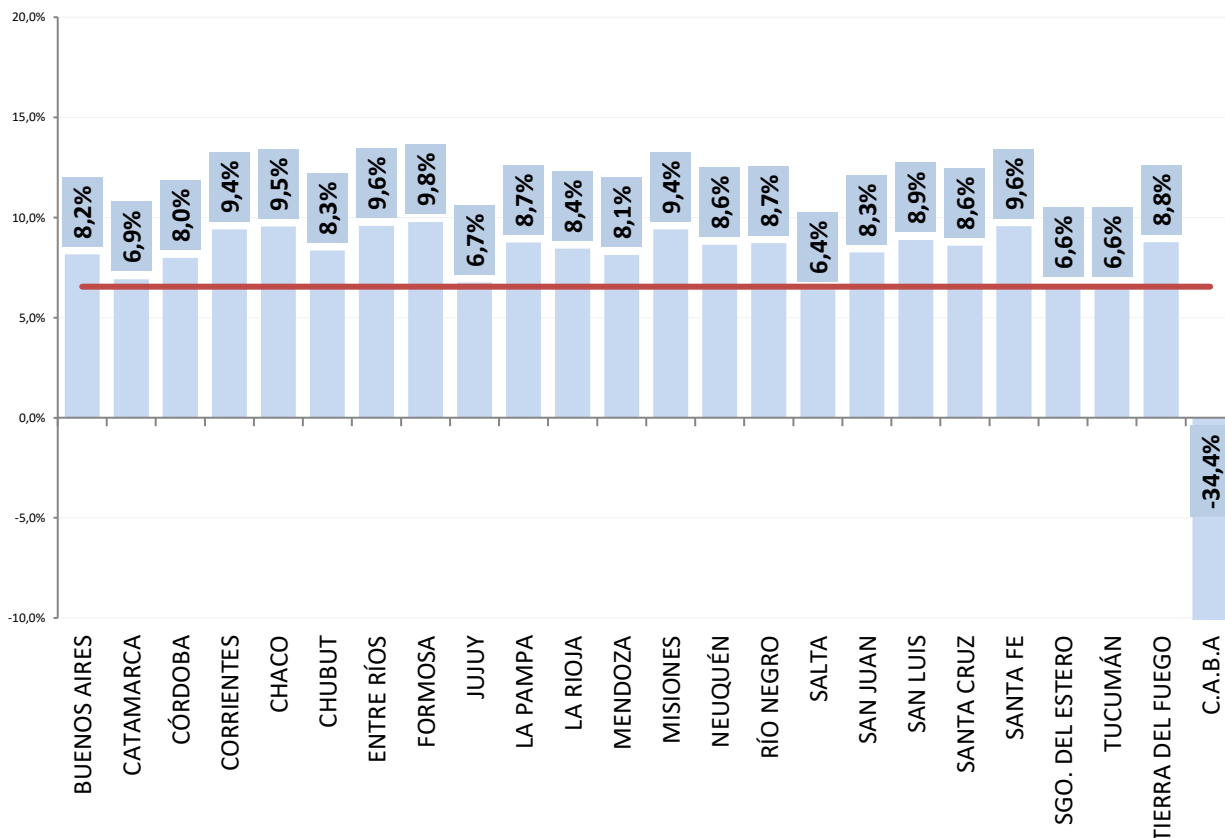
Gráfico 2. Evolución real de transferencias de Coparticipación para el conjunto de provincias y promedio simple de evolución real de transferencias por provincias. Período 08/2019 a 09/2021



Fuente: CEPA en base a Ministerio de Economía e INDEC. Nota: la evolución real de la recaudación se realizó deflactando las transferencias por la inflación de cada región según INDEC (Región GBA, Pampeana, Noroeste, Noreste, Cuyo, Patagonia).

Al considerar la situación provincia por provincia, es posible distinguir que la pérdida en términos reales de las transferencias por Coparticipación tiene en sus extremos a CABA, con una caída de 34,4% interanual -como resultado de la reducción de las transferencias vinculadas al costo de la policía y bomberos- y a Formosa que recupera 9.8%. Se trata de un escenario donde, salvo CABA, el resto de las provincias le ganan a la recaudación del año anterior ajustada por inflación por décimo cuarto mes consecutivo.

Gráfico 3. Evolución real de transferencias de Coparticipación por provincias. Período 09/2021.

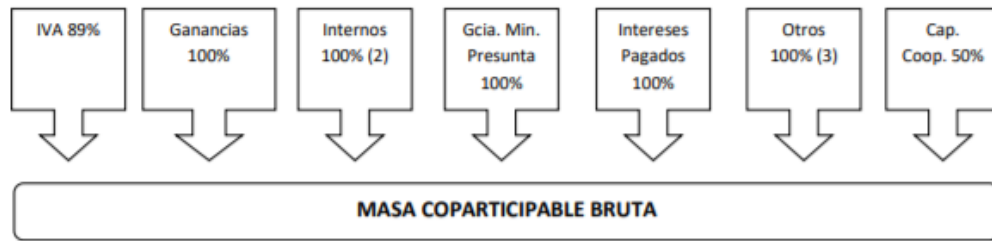


Fuente: CEPA en base a Ministerio de Economía e INDEC. Nota: la evolución real de la recaudación se realizó deflactando las transferencias por la inflación de cada región según INDEC (Región GBA, Pampeana, Noroeste, Noreste, Cuyo, Patagonia).

Aproximación al impacto sobre el Impuesto a las Ganancias y al Valor Agregado (IVA)

La masa coparticipable bruta se conforma del 100% del Impuesto a las Ganancias (ley 20.628), el 89% del IVA (leyes 23.966 y 27.432), el 100% de los Impuestos Internos Coparticipables (ley 26.674), además de otros impuestos menores.

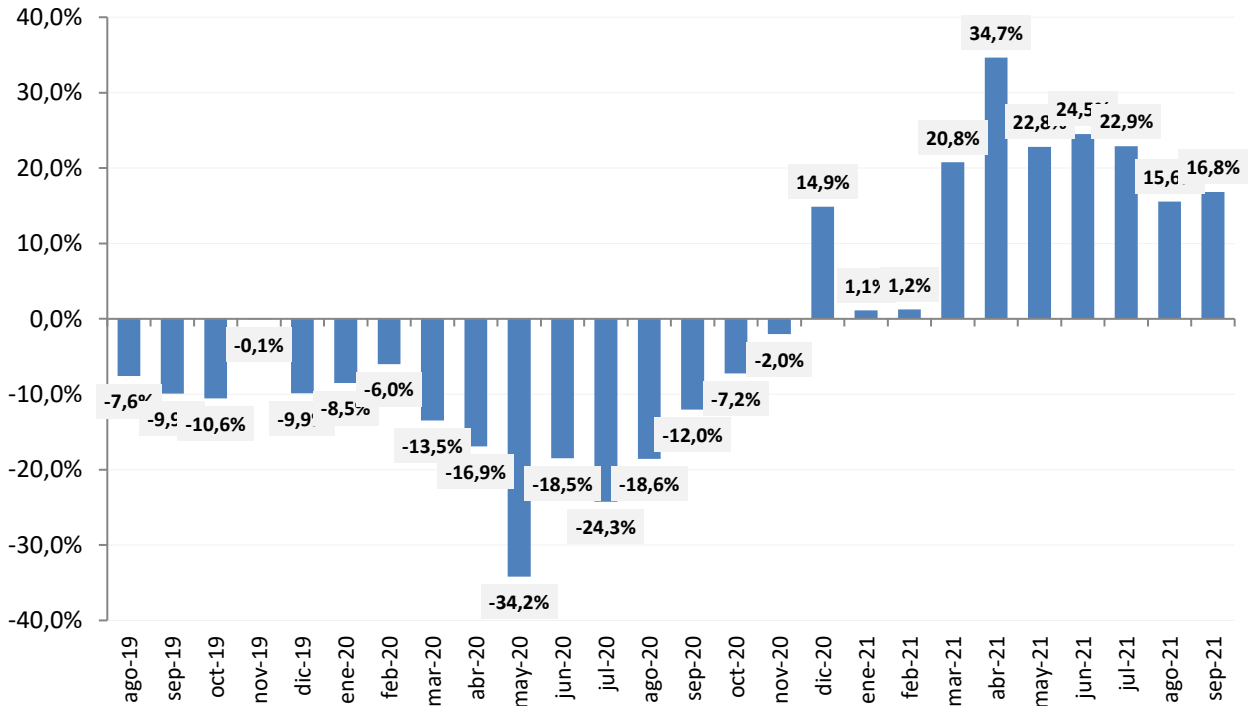
PERIODO 2020
LEY N° 23.548 COPARTICIPACION FEDERAL DE IMPUESTOS⁽¹⁾



Tomando en cuenta las transferencias de 2019², el 86% de las transferencias por Coparticipación se nutrieron del Impuesto a las Ganancias e IVA ¿Cómo se movieron estos impuestos?

Considerando las transferencias de Coparticipación, **la recaudación por IVA muestra un aumento interanual de 16,8%**. Este es el décimo mes consecutivo donde se presentan guarismos positivos respecto del IVA en las transferencias de coparticipación. El dato ilustra la actividad del mes anterior al de recaudación, atado a la capacidad de pago en el mes de agosto. **La evolución del IVA en términos reales resulta un termómetro preciso del desempeño del consumo en dicho mes.**

Gráfico 4. Evolución real de recursos de IVA en Transferencias de Coparticipación. Período 08/2019 a 09/2021.

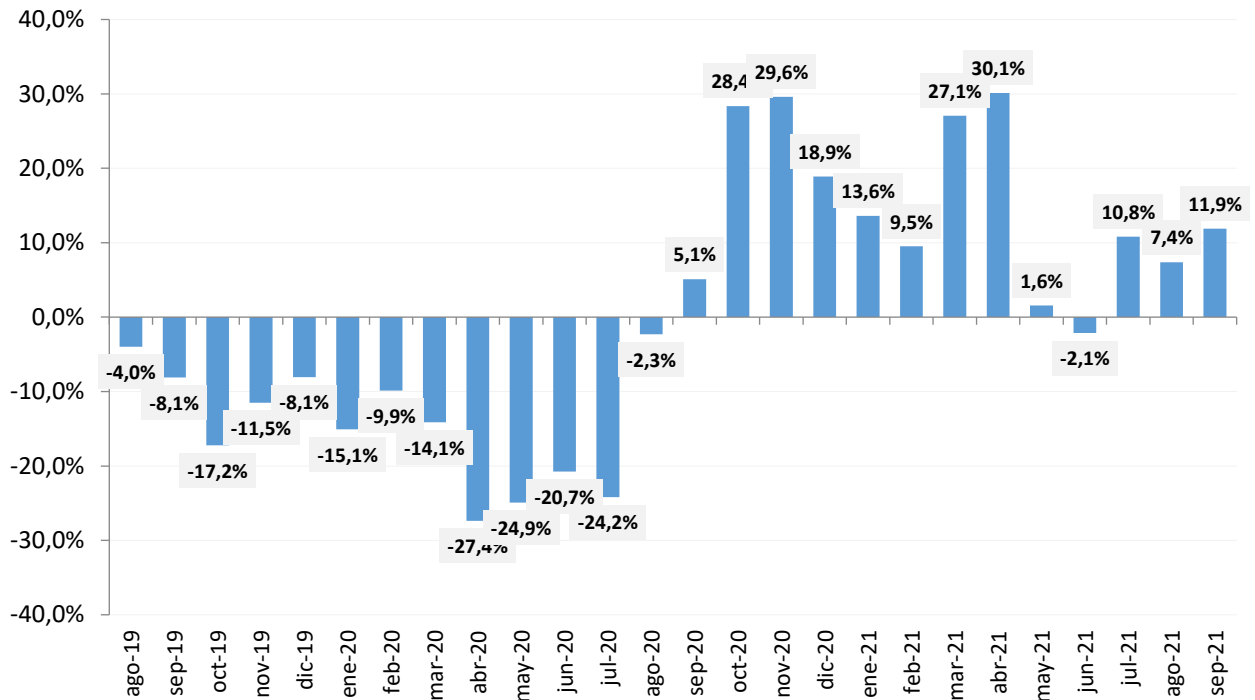


Fuente: CEPA en base a Ministerio de Economía e INDEC. Nota: la evolución real de la recaudación se realizó deflactando las transferencias por la inflación de cada región según INDEC (Región GBA, Pampeana, Noroeste, Noreste, Cuyo, Patagonia).

² Se consideró la variación real mensual promedio por provincia

En el caso del **Impuesto a las Ganancias**, **septiembre muestra un crecimiento interanual ajustado por inflación de 11,9%**. **Junio había sido el único mes desde septiembre del 2020 con guarismos negativos pero los datos de julio, agosto y septiembre han permitido volver a la tendencia de crecimiento.**

Gráfico 5. Evolución real de recursos del Impuesto a las Ganancias en Transferencias de Coparticipación. Período 08/2019 a 09/2021.



Fuente: CEPA en base a Ministerio de Economía e INDEC. Nota: la evolución real de la recaudación se realizó deflactando las transferencias por la inflación de cada región según INDEC (Región GBA, Pampeana, Noroeste, Noreste, Cuyo, Patagonia).

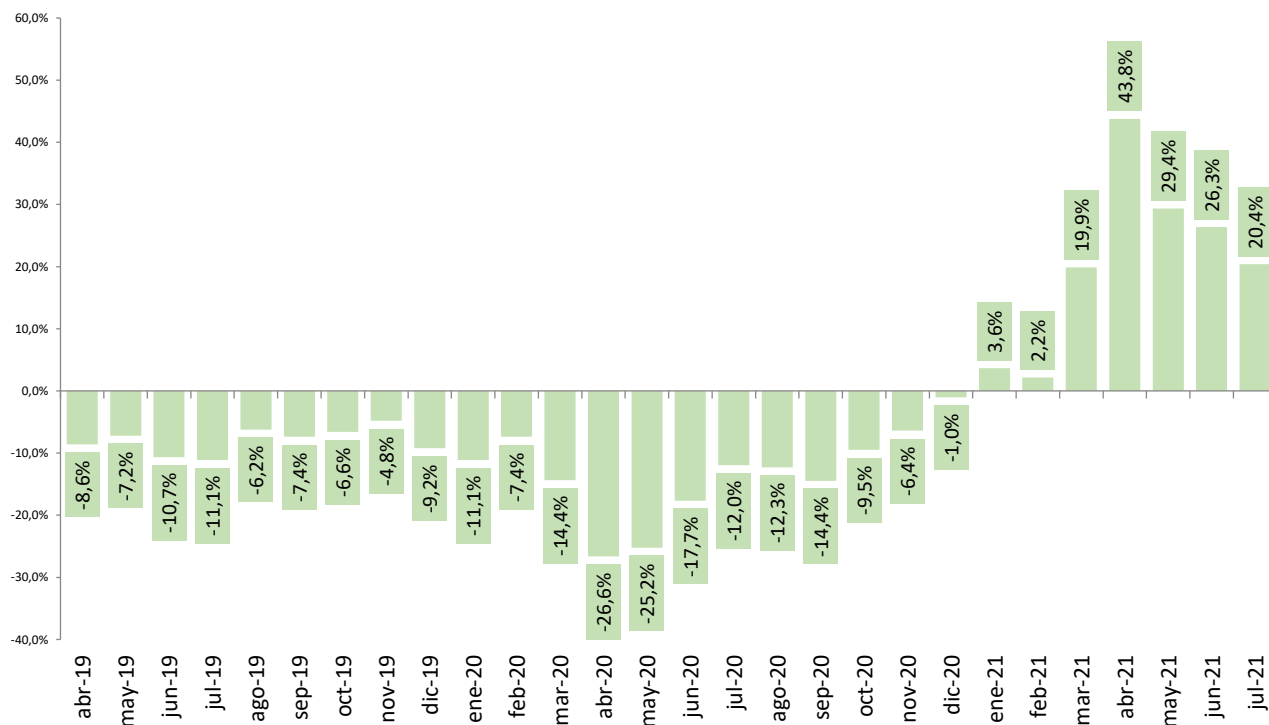
Recursos tributarios de origen provincial

Al analizar la evolución de la recaudación a través de recursos propios de cada provincia, es posible distinguir una fuerte recuperación desde el mes de marzo en adelante, primer mes de comparación de interanual entre dos períodos afectados por pandemia. En el mes de **abril, los recursos propios de las provincias se incrementaron en promedio 43,8% interanual, en mayo ascendieron a 29,4% y en junio alcanzaron 26,3%**. En julio (último mes con información disponible) el crecimiento interanual fue de 20,4%. Se constituye el séptimo mes con guarismos positivos en términos reales. La llegada del COVID, en abril del año anterior explica en parte este crecimiento.

El gráfico a continuación muestra el impacto real de los recursos de origen provincial para las provincias de las que se dispone información. En los meses de **abril y mayo** de 2020 se produce la mayor caída: 26,6% y 25,2% respectivamente. Luego, en **junio**, se reduce la caída hasta -17,7%. Y entre los meses de **julio a noviembre**, la recuperación se presenta lenta, amesetándose

aproximadamente en -10%, y llegando a casi cero a finales del año pasado (caídas de 12,0%, 12,3%, 14,4%, 9,5%, 6,4% y 1,0%)³.

Gráfico 6. Promedio simple de evolución real de recursos de origen provincial de provincias con información declarada. Período 04/2019 a 07/2021.

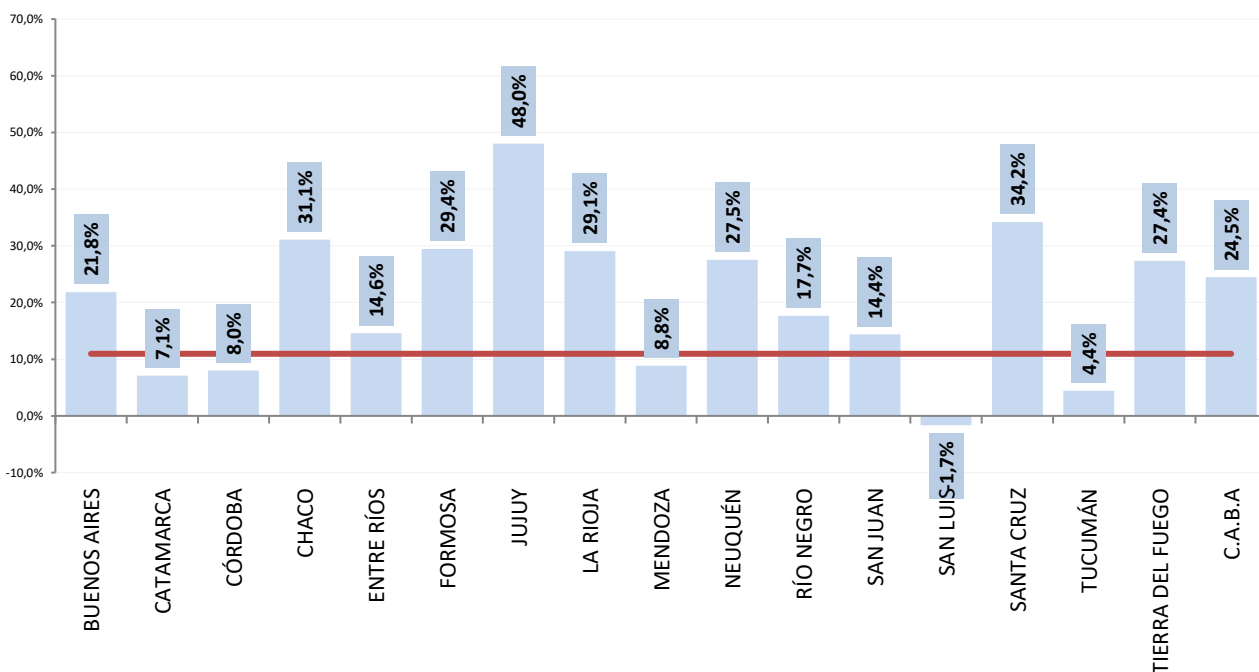


Fuente: CEPA en base a Ministerio de Economía e INDEC y relevamiento de institutos estadísticos provinciales. Nota: la evolución real de la recaudación se realizó deflactando las transferencias por la inflación de cada región según INDEC (Región GBA, Pampeana, Noroeste, Noreste, Cuyo, Patagonia). No incluye datos para las provincias de Corrientes, Chubut, La Pampa, Misiones, Neuquén, Salta, Santa Fe y Sgo. Estero

Al considerar la situación provincia por provincia, es posible distinguir que en el mes de julio todas las provincias, salvo San Luis (-1,7%) lograron ganarle a la inflación anual. Esto sigue la línea de lo sucedido en relación con las transferencias de recursos de Coparticipación donde, salvo CABA, el resto tuvo un muy buen desempeño en términos reales.

³ Este informe fue realizado conjuntamente con el equipo técnico de la consulta Politikon Chaco. La evolución del mes de junio no incluye datos para las provincias de Corrientes, Chubut, La Pampa, Misiones, Neuquén, Salta, Santa Fe y Sgo. Estero, porque la información no se encontraba disponible.

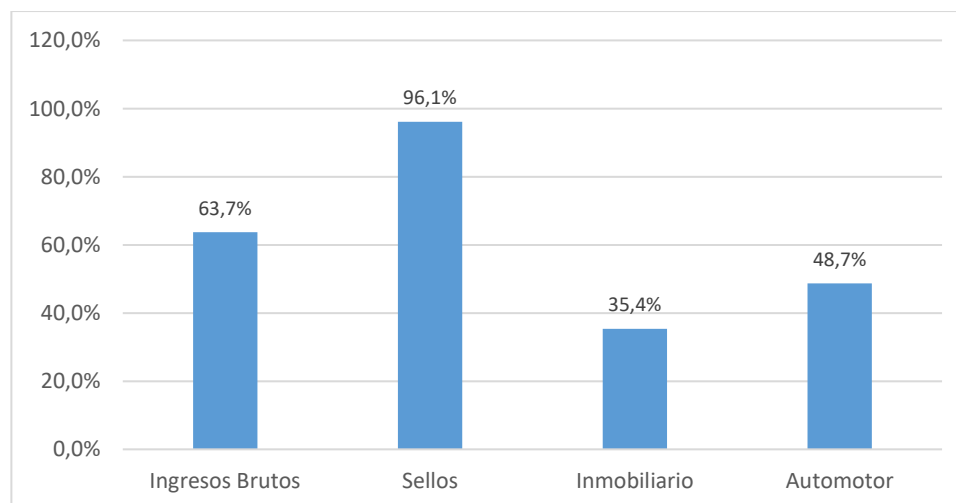
Gráfico 7. Evolución real de recursos de origen provincial por provincias. Período 07/2021



Fuente: CEPA en base a Ministerio de Economía e INDEC y relevamiento de institutos estadísticos provinciales. Nota: la evolución real de la recaudación se realizó deflactando las transferencias por la inflación de cada región según INDEC (Región GBA, Pampeana, Noroeste, Noreste, Cuyo, Patagonia). No incluye datos para las provincias de Corrientes, Chubut, La Pampa, Misiones, Neuquén, Salta, Santa Fe y Sgo. Estero

En relación con los impuestos provinciales, la evolución en julio es significativa para todos los rubros. Sobresale Ingresos Brutos, y Sellos, con incrementos interanuales de 63,7% y 96,1% respectivamente.

Gráfico 8. Variación interanual nominal de origen provincial por impuesto. Período 07/2021



Fuente: CEPA en base a Ministerio de Economía e INDEC y relevamiento de institutos estadísticos provinciales. Nota: la evolución real de la recaudación se realizó deflactando las transferencias por la inflación de cada región según INDEC (Región GBA, Pampeana, Noroeste, Noreste, Cuyo, Patagonia). No incluye datos para las provincias de Corrientes, Chubut, La Pampa, Misiones, Neuquén, Salta, Santa Fe y Santiago del Estero

TRANSFERENCIAS A LAS PROVINCIAS POR COPARTICIPACIÓN y RECAUDACIÓN TRIBUTARIA DE ORIGEN PROVINCIAL

Una aproximación a la evolución de la recaudación impositiva
Septiembre 2021

Conclusiones

El contexto económico argentino en la etapa pre pandemia ya era complejo y con el impacto del COVID-19 esta situación se agravó significativamente. En estas circunstancias, la recaudación de los niveles nacionales, provinciales y municipales se ha visto sensiblemente afectada, tanto por la reducción del monto de impuestos y tasas derivado de la inactividad, como por el atraso en el pago de los mismos.

Una aproximación de dicho impacto a través de la evolución real de las transferencias por Coparticipación (que representan una buena parte de los ingresos provinciales, ya que, en promedio, alcanzan el 71,3% del total de ingresos provinciales) indica que:

- **En septiembre se puede observar un crecimiento en la variación interanual de las transferencias en términos reales de 4,4%. Esto se debe a la mejora de la actividad en septiembre 2021 en relación con el mismo mes del año anterior. Vale recordar que la recaudación en términos reales de septiembre de 2020 también había mostrado guarismos positivos en relación con el mismo mes de 2019. Se produce un buen desempeño del IVA y del impuesto a las ganancias, que explican este crecimiento.**
- En la primera parte de la pandemia, hasta el mes de mayo se observa un impacto negativo sobre la recaudación que es sostenido y empeora: **-11,4% en marzo, -17,9% en abril, -25,8% en mayo.** Los meses de junio y julio muestran una marcada desaceleración de esa caída: **-11,6% en junio y 14,1% en julio. Agosto y septiembre** implica un retorno a niveles previos a la pandemia, donde las transferencias en términos reales crecen **1,8% y 3,9% respectivamente** respecto a ambos meses equivalentes del año anterior, particularmente influenciados por el atraso en el vencimiento de bienes personales y su significativa recaudación derivada de las modificaciones del impuesto en 2019, y la recuperación en buena parte del IVA y del Impuesto a las Ganancias. **Octubre** mejora aún más la recaudación mostrando un crecimiento en términos reales de **13,8%** interanual que deriva de una mejor evolución de la recaudación del Impuesto a las Ganancias, una menor caída de IVA y por el impacto positivo, por tercer mes consecutivo, de la recaudación en el Impuesto a los Bienes Personales. **Noviembre** muestra valores similares al mes de octubre, con una variación interanual de **12,6%**. El mejor desempeño del año lo tuvo **diciembre**, que cerró el año con **18,1%**.
- **Enero de 2021, presenta un aumento del 2,8% y febrero muestra un incremento real de 4,9%** influenciado por el desempeño del Impuesto a las Ganancias, un moderado crecimiento de IVA y el incremento en el Impuesto a los Bienes Personales. En marzo se puede observar un notable aumento (el más alto en varios años) en la variación interanual de las transferencias en términos reales del 21,0%. Dicho salto se explica por el efecto del COVID en la comparación interanual, ya que marzo y abril de 2020

constituyen los meses de mayor impacto de la pandemia. En abril de 2021 el crecimiento en la recaudación respecto al mismo mes del 2020 es aún más considerable: 36,8%. Esta enorme variación también tiene su correlato en la influencia notable que tuvo el COVID en abril del 2020. **De allí en adelante se observa una variación mensual positiva en términos reales con una tendencia lenta a la baja. En mayo de 2021 el crecimiento alcanza 7,1%, en junio 6,0%, 4,6% en julio y 4,6% en agosto. Finalmente, en el mes de septiembre, la variación interanual fue de 4,4%.**

- La evolución es similar si se considera el promedio simple de la evolución real de las transferencias para cada provincia: **-11,5% en marzo, -18,7% en abril, -26,1% en mayo, -12,3% en junio, -14,3 en julio, 1,7% en agosto, 4,2% en septiembre, 13,7% en octubre, 12,9% en noviembre y 19% en diciembre. En 2021, el promedio simple arrojó un valor del 3,8% en enero, 5,7% en febrero, 22,1% en marzo, 38,4% en abril, 8,2% en mayo, 6,9% en junio, 5,6% en julio, 5,2% en agosto y 6,6% en septiembre.**
- Al considerar la situación provincia por provincia, es posible distinguir que la pérdida en términos reales de las transferencias por Coparticipación tiene en sus extremos a CABA, con una caída de 34,4% interanual -como resultado de la reducción de las transferencias vinculadas al costo de la policía y bomberos- y a Formosa que recupera 9,8%. **Se trata de un escenario donde, salvo CABA, el resto de las provincias le ganan a la recaudación del año anterior ajustada por inflación por décimo cuarto mes consecutivo.**
- Considerando las transferencias de Coparticipación, **la recaudación por IVA muestra un aumento interanual de 16,8%**. Este es el **décimo** mes consecutivo donde se presentan guarismos positivos respecto del IVA en las transferencias de coparticipación. El dato ilustra la actividad del mes anterior al de recaudación, atado a la capacidad de pago en el mes de agosto. **La evolución del IVA en términos reales resulta un termómetro preciso del desempeño del consumo en dicho mes.**
- En el caso del **Impuesto a las Ganancias, agosto muestra un crecimiento interanual ajustado por inflación de 11,9%. Junio había sido el único mes desde septiembre del 2020 con guarismos negativos pero los datos de julio, agosto y septiembre han permitido volver a la tendencia de crecimiento.**

A la par, al analizar la evolución de la recaudación a través de recursos propios de cada provincia:

- Es posible distinguir una fuerte recuperación desde el mes de marzo en adelante, primer mes de comparación de interanual entre dos períodos afectados por pandemia. En el mes de **abril, los recursos propios de las provincias se incrementaron en promedio 43,8% interanual, en mayo ascendieron a 29,4% y en junio alcanzaron 26,3%. En julio (último mes con información disponible) el crecimiento interanual fue de 20,4%. Se constituye el séptimo mes con guarismos positivos en términos reales. La llegada del COVID, en abril del año anterior explica en parte este crecimiento.**
- Al considerar la situación provincia por provincia, se observa que en el mes de julio todas las provincias, salvo San Luis (-1,7%), lograron ganarle a la inflación anual. Esto sigue la línea de lo sucedido en relación con las transferencias de recursos de

Coparticipación donde, salvo CABA, el resto tuvo un muy buen desempeño en términos reales.

- Desde el advenimiento del COVID se observa que en los meses de **abril y mayo** de 2020 se produce la mayor caída: 26,6% y 25,2% respectivamente. Luego, en **junio**, se reduce la caída hasta -17,7%. Y entre los meses de **julio a noviembre**, la recuperación se presenta lenta, amesetándose aproximadamente en -10%, y llegando a casi cero a finales del año pasado (caídas de 12,0%, 12,3%, 14,4%, 9,5%, 6,4% y 1,0%).
- En relación con los impuestos provinciales, la evolución en julio es significativa para todos los rubros. Sobresale Ingresos Brutos, y Sellos, con incrementos interanuales de 63,7% y 96,1% respectivamente.
- Vale mencionar que **la evolución se realizó hasta el mes de julio inclusive y no incluye datos para las provincias de Corrientes, Chubut, La Pampa, Misiones, Salta, Santa Fe y Santiago del Estero. Asimismo, agradecemos al equipo técnico de la Consultora Politikon Chaco, con quienes realizamos conjuntamente el informe.**