

TRANSFERENCIAS A LAS PROVINCIAS POR COPARTICIPACIÓN y RECAUDACIÓN TRIBUTARIA DE ORIGEN PROVINCIAL

Una aproximación a la evolución de la
recaudación impositiva

TRANSFERENCIAS A LAS PROVINCIAS POR COPARTICIPACIÓN y RECAUDACIÓN TRIBUTARIA DE ORIGEN PROVINCIAL

Una aproximación a la evolución de la recaudación impositiva

Marzo 2022

La recaudación de los niveles nacionales, provinciales y municipales se ha visto sensiblemente afectada por la pandemia de COVID-19, tanto por la reducción y postergación de vencimientos, como por la caída de la actividad y el atraso en el pago de los mismos.

El presente informe realiza una aproximación del impacto mencionado a través del **análisis y seguimiento de la evolución real de las transferencias por Coparticipación a las Provincias en el mes de marzo de 2022, en comparación con el mismo mes del año anterior**. A la par, esa misma información se utilizó para estimar la evolución real del Impuesto a las Ganancias y de IVA.

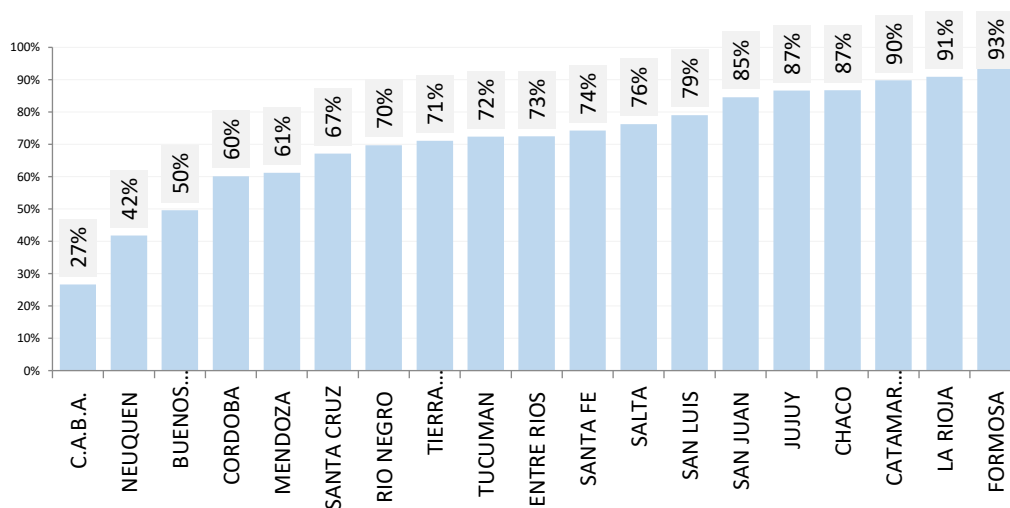
El impacto de la pandemia en el erario provincial

La importancia de los recursos de Coparticipación sobre la recaudación provincial

La recaudación fiscal sufre un importante impacto negativo, tanto en el nivel nacional como de los niveles subnacionales. Resulta relevante indagar en el peso relativo de estas transferencias sobre el total de los recursos provinciales.

Los ingresos provinciales provienen básicamente de dos fuentes: recursos propios (principalmente, Ingresos Brutos, Inmobiliario, Automotor y Sellos) y recursos de Coparticipación. **En lo que respecta a las transferencias por Coparticipación, estas representan una buena parte de los ingresos provinciales: en promedio, alcanzan el 71,3% del total**. Como se percibe en el Gráfico 1, algunas provincias presentan un alto nivel de dependencia de los recursos nacionales coparticipables, como Formosa, La Rioja, Catamarca, Chaco, Jujuy, San Juan, mientras que, en el otro extremo, los niveles de recaudación de recursos locales son sensiblemente mayores, como en el caso de la Ciudad de Buenos Aires.

Gráfico 1. Recursos de Coparticipación sobre el total de recursos provinciales, 2019¹.



Fuente: CEPA en base a Ministerio de Economía

La evolución de los recursos por transferencias de Coparticipación

El gráfico a continuación muestra el impacto real de los recursos de Coparticipación para el conjunto de provincias. En la sucesión de meses que van de marzo a mayo es posible observar el efecto *in crescendo* de la pandemia sobre la recaudación: -11,4% en marzo, -17,9% en abril, -25,8% en mayo de 2020. Luego, en junio y julio se presenta una marcada desaceleración, con una reducción de la caída: -11,6% y -14,1% respectivamente. Agosto y septiembre de ese año implica un retorno a niveles previos a la pandemia, influenciados por el atraso en el vencimiento de bienes personales y su significativa recaudación derivada de las modificaciones del impuesto en 2019, y la recuperación en buena parte del IVA y del Impuesto a las Ganancias. En dicho subperíodo, las transferencias crecen en términos reales respecto a los meses equivalentes del año anterior: 1,8% en agosto y 3,9% en septiembre. Octubre mejora aún más la recaudación mostrando un crecimiento en términos reales de 13,8% interanual que deriva de una mejor evolución de la recaudación del Impuesto a las Ganancias, una menor caída de IVA y por el impacto positivo, por tercer mes consecutivo, de la recaudación en el Impuesto a los Bienes Personales. Noviembre muestra valores similares al mes de octubre, con una variación interanual de 12,6%. El mejor desempeño del año lo tuvo diciembre, que cerró el año con 18,1%.

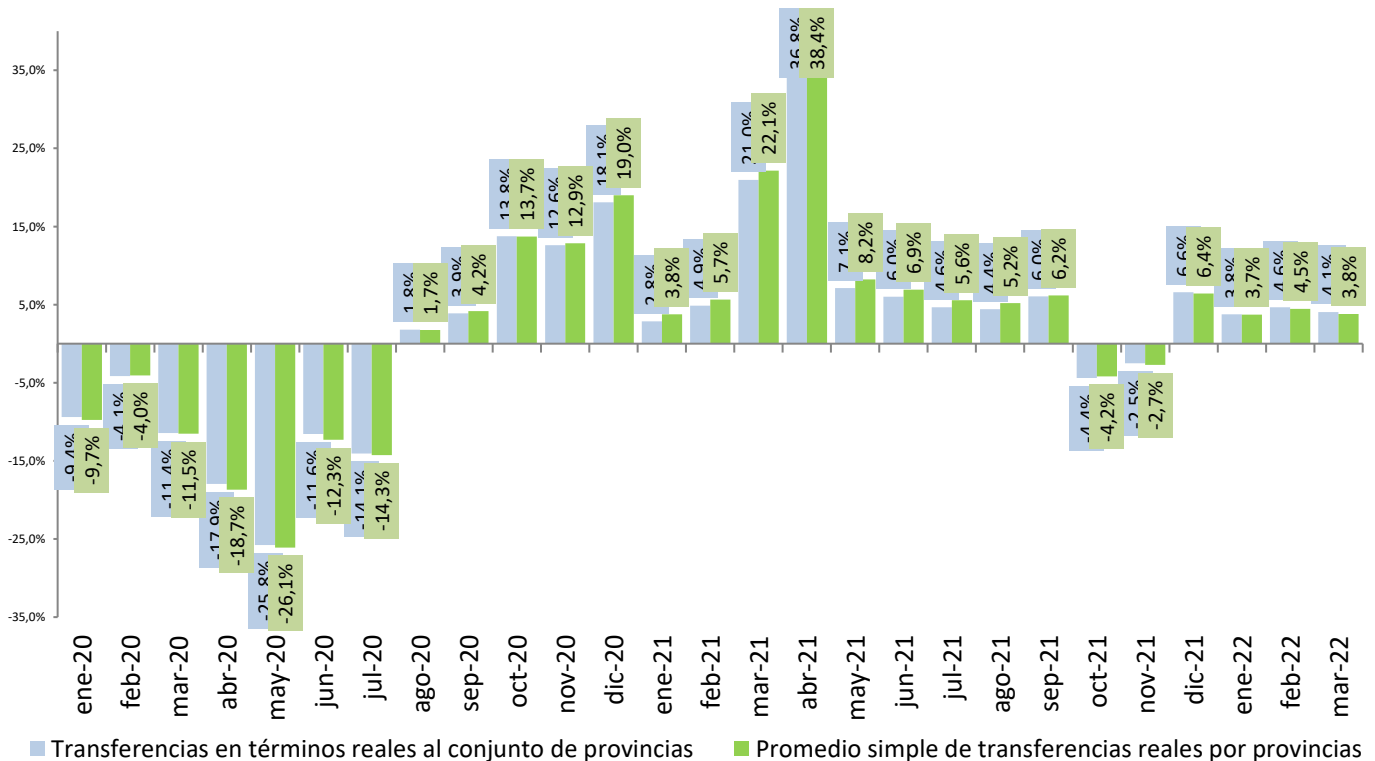
En 2021, enero presenta un aumento del 2,8% y febrero muestra un incremento real de 4,9% influenciado por el desempeño del Impuesto a las Ganancias, un moderado crecimiento de IVA y el incremento en el Impuesto a los Bienes Personales. En marzo se puede observar un notable aumento (el más alto en varios años) en la variación interanual de las transferencias en términos reales del 21,0%. Dicho salto se explica por el efecto del COVID en la comparación interanual, ya que marzo y abril de 2020 constituyen los meses de mayor impacto de la pandemia. En abril de 2021 el crecimiento en la recaudación respecto al mismo mes del 2020 es aún más considerable: 36,8%. Esta enorme variación también tiene su correlato en la influencia notable que tuvo el COVID en abril del 2020. De allí en adelante se observa una variación mensual positiva en términos reales con una tendencia lenta a la baja. En mayo de 2021 el crecimiento alcanza 7,1%, en junio 6,0%,

¹ Los datos de recaudación propia de Chubut, Corrientes, La Pampa, Misiones y Santiago del Estero no se encuentran disponibles.

4,6% en julio y 4,4% en agosto. En el mes de septiembre, la variación interanual fue de 6,0%. Esto se debe a la mejora de la actividad en septiembre 2021 en relación con el mismo mes del año anterior (la recaudación en términos reales de septiembre de 2020 también había mostrado guarismos positivos en relación con el mismo mes de 2019). Luego, en octubre y noviembre se interrumpe la sucesión de variaciones mensuales positivas con caídas interanuales de 4,4% y 2,5% respectivamente. En diciembre se retoma al sendero de crecimiento con una variación real positiva de 6,6%. En el primer mes de 2022 se produce un crecimiento interanual del orden de 3,8%. En febrero de 2022 el incremento alcanza 4,6% real. **Finalmente, en marzo las transferencias por coparticipación crecen 4,1% en términos reales. Esto se debe a la mejora de la actividad en marzo 2022 en relación con el mismo mes del año anterior.**

La evolución es similar si se considera el promedio simple de la evolución real de las transferencias para cada provincia: -11,5% en marzo, -18,7% en abril, -26,1% en mayo, -12,3% en junio, -14,3 en julio, 1,7% en agosto, 4,2% en septiembre, 13,7% en octubre, 12,9% en noviembre y 19% en diciembre. En 2021, el promedio simple arrojó un valor del 3,8% en enero, 5,7% en febrero, 22,1% en marzo, 38,4% en abril, 8,2% en mayo, 6,9% en junio, 5,6% en julio, 5,2% en agosto, 6,2% en septiembre, -4,2% en octubre, -2,7% en noviembre, 6,4% en diciembre del 2021, 3,7% en enero, 4,5% en febrero y **3,8% en marzo de 2022.**

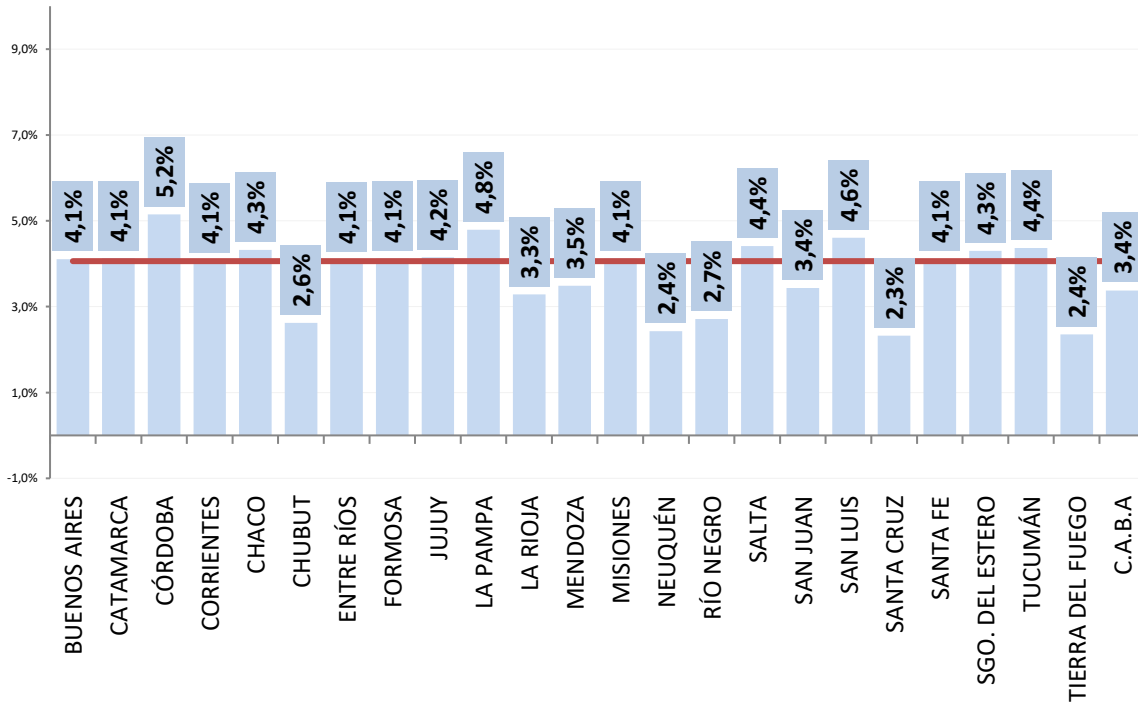
Gráfico 2. Evolución real de transferencias de Coparticipación para el conjunto de provincias y promedio simple de evolución real de transferencias por provincias. Período 01/2020 a 03/2022



Fuente: CEPA en base a Ministerio de Economía e INDEC. Nota: la evolución real de la recaudación se realizó deflactando las transferencias por la inflación de cada región según INDEC (Región GBA, Pampeana, Noroeste, Noreste, Cuyo, Patagonia).

Al considerar la situación provincia por provincia, se advierte que todas las jurisdicciones crecieron en términos reales en las transferencias por Coparticipación. Córdoba se mantuvo por encima del resto con un incremento del 5,2%, mientras que, en el otro extremo, Santa Cruz creció 2,3%. **Se trata de un escenario donde todas las provincias le ganan a la recaudación ajustada por inflación y con escasa dispersión entre ellas.**

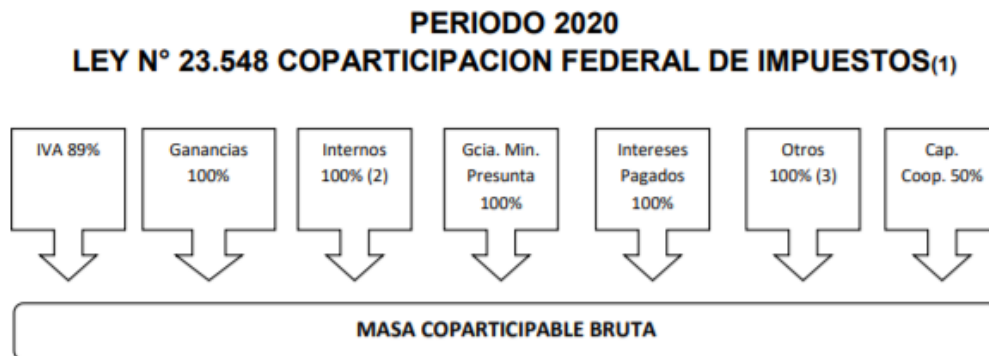
Gráfico 3. Evolución real de transferencias de Coparticipación por provincias. Período 03/2022.



Fuente: CEPA en base a Ministerio de Economía e INDEC. Nota: la evolución real de la recaudación se realizó deflactando las transferencias por la inflación de cada región según INDEC (Región GBA, Pampeana, Noroeste, Noreste, Cuyo, Patagonia).

Aproximación al impacto sobre el Impuesto a las Ganancias y al Valor Agregado (IVA)

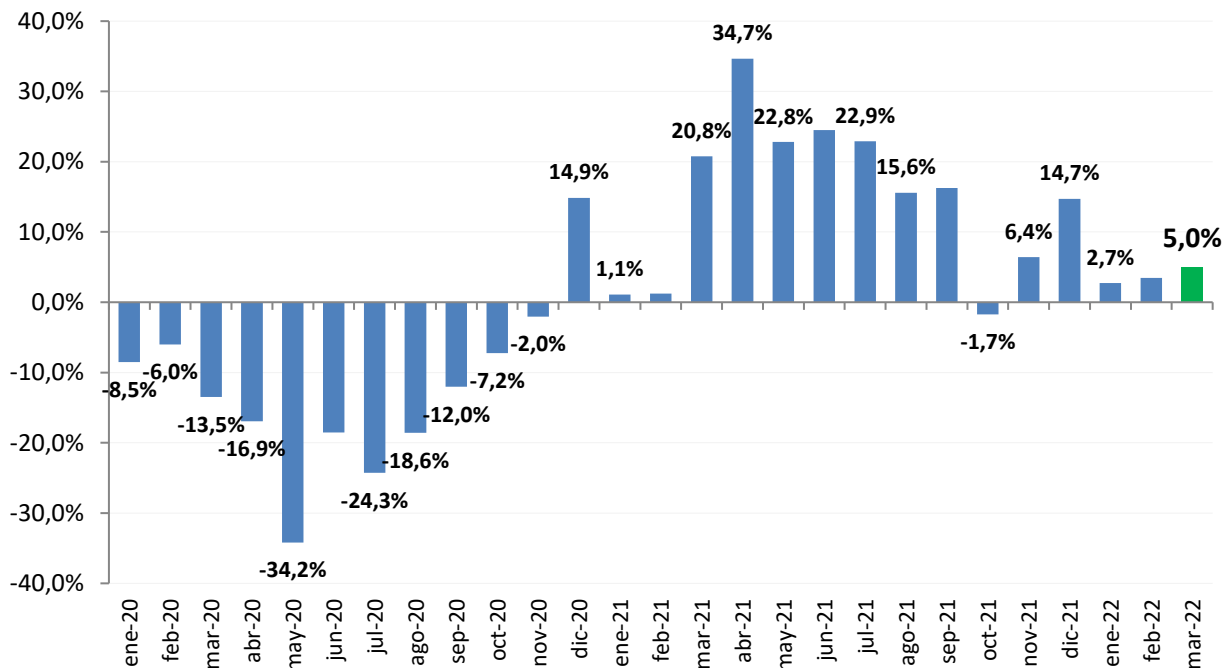
La masa coparticipable bruta se conforma del 100% del Impuesto a las Ganancias (ley 20.628), el 89% del IVA (leyes 23.966 y 27.432), el 100% de los Impuestos Internos Coparticipables (ley 26.674), además de otros impuestos menores.



Tomando en cuenta las transferencias de 2019², el 86% de las transferencias por Coparticipación se nutrieron del Impuesto a las Ganancias e IVA ¿Cómo se movieron estos impuestos?

Considerando las transferencias de Coparticipación, **la recaudación por IVA muestra un incremento en términos reales del 5,0% interanual en marzo del 2022**. De esta forma la sucesión de meses con guarismos positivos de este impuesto suma quince casos, con la excepción de octubre del 2021. El dato ilustra la actividad del mes anterior al de recaudación, atado a la capacidad de pago en el mes de marzo. **La evolución del IVA en términos reales resulta un termómetro preciso del desempeño del consumo en dicho mes.**

Gráfico 4. Evolución real de recursos de IVA en Transferencias de Coparticipación. Período 01/2020 a 03/2022.

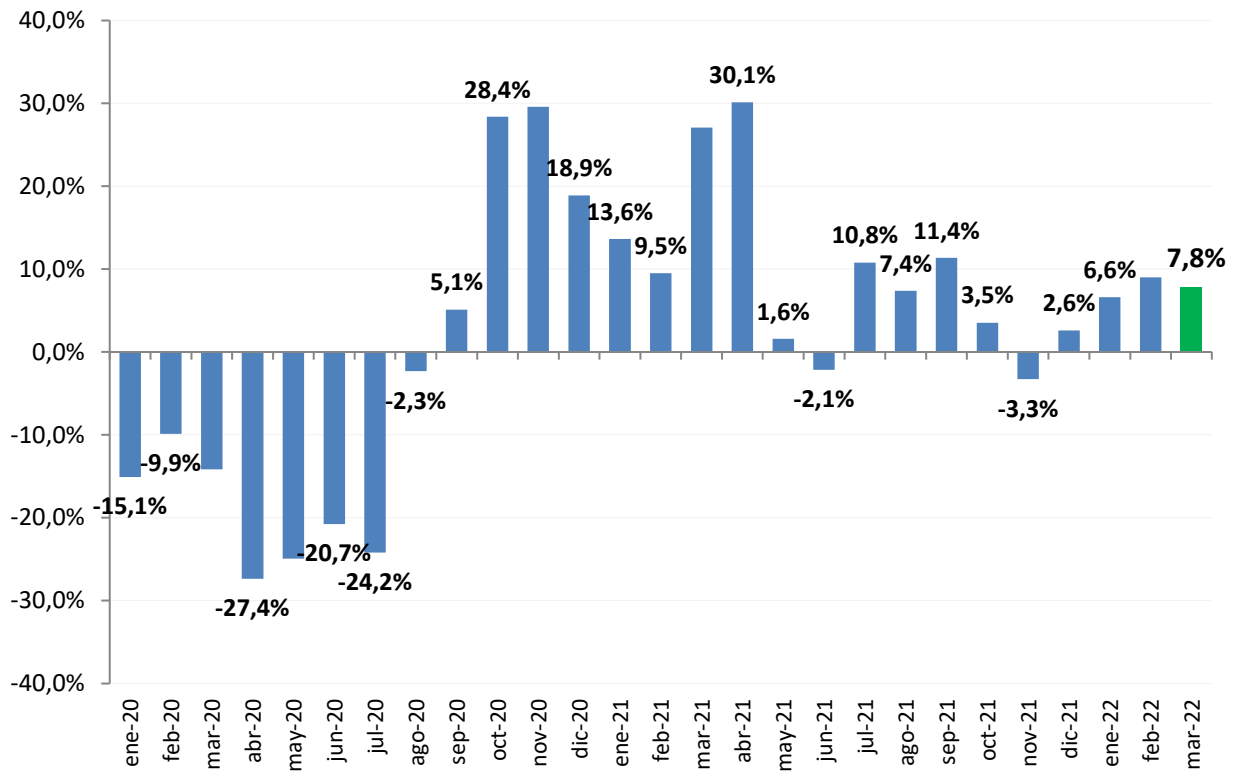


Fuente: CEPA en base a Ministerio de Economía e INDEC. Nota: la evolución real de la recaudación se realizó deflactando las transferencias por la inflación de cada región según INDEC (Región GBA, Pampeana, Noroeste, Noreste, Cuyo, Patagonia).

En el caso del **Impuesto a las Ganancias, febrero muestra un crecimiento interanual ajustado por inflación de 7,8%**. Descontando los meses de junio y octubre del 2021, se trata de una tendencia de crecimiento real de este impuesto de 17 meses.

² Se consideró la variación real mensual promedio por provincia

Gráfico 5. Evolución real de recursos del Impuesto a las Ganancias en Transferencias de Coparticipación. Período 01/2020 a 03/2022.



Fuente: CEPA en base a Ministerio de Economía e INDEC. Nota: la evolución real de la recaudación se realizó deflactando las transferencias por la inflación de cada región según INDEC (Región GBA, Pampeana, Noroeste, Noreste, Cuyo, Patagonia).

TRANSFERENCIAS A LAS PROVINCIAS POR COPARTICIPACIÓN y RECAUDACIÓN TRIBUTARIA DE ORIGEN PROVINCIAL

Una aproximación a la evolución de la recaudación impositiva

Marzo 2022

Conclusiones

El contexto económico argentino en la etapa prepandemia ya era complejo y con el impacto del COVID-19 esta situación se agravó significativamente. En estas circunstancias, la recaudación de los niveles nacionales, provinciales y municipales se ha visto sensiblemente afectada, tanto por la reducción del monto de impuestos y tasas derivado de la inactividad, como por el atraso en el pago de los mismos.

Una aproximación de dicho impacto a través de la evolución real de las transferencias por Coparticipación (que representan una buena parte de los ingresos provinciales, ya que, en promedio, alcanzan el 71,3% del total de ingresos provinciales) indica que:

- **En marzo de 2022 se observa un incremento de la variación interanual de las transferencias en términos reales de 4,1%. Así se continúa por el sendero de variaciones interanuales positivas del último año y medio (con la salvedad de los meses de octubre y noviembre 2021). El resultado se debe a la mejora de la actividad en marzo 2022 en relación con el mismo mes del año anterior.**
- En la primera parte de la pandemia, hasta el mes de mayo de 2020 se observa un impacto negativo sobre la recaudación que empeora progresivamente: -11,4% en marzo, -17,9% en abril, -25,8% en mayo. Los meses de junio y julio muestran una marcada desaceleración de esa caída: -11,6% en junio y 14,1% en julio. Agosto y septiembre implica un retorno a niveles previos a la pandemia, donde las transferencias en términos reales crecen 1,8% y 3,9% respectivamente respecto a ambos meses equivalentes del año anterior, particularmente influenciados por el atraso en el vencimiento de bienes personales y su significativa recaudación derivada de las modificaciones del impuesto en 2019, y la recuperación en buena parte del IVA y del Impuesto a las Ganancias. Octubre mejora aún más la recaudación mostrando un crecimiento en términos reales de 13,8% interanual que deriva de una mejor evolución de la recaudación del Impuesto a las Ganancias, una menor caída de IVA y por el impacto positivo, por tercer mes consecutivo, de la recaudación en el Impuesto a los Bienes Personales. Noviembre muestra valores similares al mes de octubre, con una variación interanual de 12,6%. El mejor desempeño del año lo tuvo diciembre, que cerró el año con 18,1%.
- Enero de 2021, presenta un aumento del 2,8% y febrero muestra un incremento real de 4,9% influenciado por el desempeño del Impuesto a las Ganancias, un moderado crecimiento de IVA y el incremento en el Impuesto a los Bienes Personales. En marzo se puede observar un notable aumento (el más alto en varios años) en la variación interanual de las transferencias en términos reales del 21,0%. Dicho salto se explica por el efecto del COVID en la comparación interanual, ya que marzo y abril de 2020

constituyen los meses de mayor impacto de la pandemia. En abril de 2021 el crecimiento en la recaudación respecto al mismo mes del 2020 es aún más considerable: 36,8%. Esta enorme variación también tiene su correlato en la influencia notable que tuvo el COVID en abril del 2020. De allí en adelante se observa una variación mensual positiva en términos reales con una tendencia lenta a la baja. En mayo de 2021 el crecimiento alcanza 7,1%, en junio 6,0%, 4,6% en julio y 4,4% en agosto. En el mes de septiembre, la variación interanual fue de 6,0%. Esto se debe a la mejora de la actividad en septiembre 2021 en relación con el mismo mes del año anterior (la recaudación en términos reales de septiembre de 2020 también había mostrado guarismos positivos en relación con el mismo mes de 2019). Luego, en octubre y noviembre se interrumpe la sucesión de variaciones mensuales positivas con caídas interanuales de 4,4% y 2,5% respectivamente. En diciembre se retoma al sendero de crecimiento con una variación real positiva de 6,6%. En el primer mes de 2022 se produce un crecimiento interanual del orden de 3,8%. En febrero de 2022 el incremento alcanza 4,6% real. Finalmente, en marzo las transferencias por coparticipación crecen 4,1% en términos reales. Esto se debe a la mejora de la actividad en marzo 2022 en relación con el mismo mes del año anterior.

- La evolución es similar si se considera el promedio simple de la evolución real de las transferencias para cada provincia: -11,5% en marzo, -18,7% en abril, -26,1% en mayo, -12,3% en junio, -14,3 en julio, 1,7% en agosto, 4,2% en septiembre, 13,7% en octubre, 12,9% en noviembre y 19% en diciembre. En 2021, el promedio simple arrojó un valor del 3,8% en enero, 5,7% en febrero, 22,1% en marzo, 38,4% en abril, 8,2% en mayo, 6,9% en junio, 5,6% en julio, 5,2% en agosto, 6,2% en septiembre, -4,2% en octubre, -2,7% en noviembre, 6,4% en diciembre del 2021, 3,7% en enero, 4,5% en febrero y **3,8% en marzo de 2022**.
- Al considerar la situación provincia por provincia, se advierte que todas las jurisdicciones crecieron en términos reales en las transferencias por Coparticipación. Córdoba se mantuvo por encima del resto con un incremento del 5,2%. **Se trata de un escenario donde todas las provincias le ganan a la recaudación ajustada por inflación.**
- Considerando las transferencias de Coparticipación, **la recaudación por IVA muestra un incremento en términos reales del 5,0% interanual en marzo del 2022**. De esta forma la sucesión de meses con guarismos positivos de este impuesto suma quince casos, con la excepción de octubre del 2021. El dato ilustra la actividad del mes anterior al de recaudación, atado a la capacidad de pago en el mes de marzo. **La evolución del IVA en términos reales resulta un termómetro preciso del desempeño del consumo en dicho mes.**
- En el caso del **Impuesto a las Ganancias**, febrero muestra un crecimiento interanual ajustado por inflación de 7,8%. **Descontando los meses de junio y octubre del 2021, se trata de una tendencia de crecimiento real de este impuesto de 17 meses.**