

# INFORME FISCAL

Análisis de los ingresos, gastos y resultados del  
Sector Público Nacional: datos a noviembre de 2023

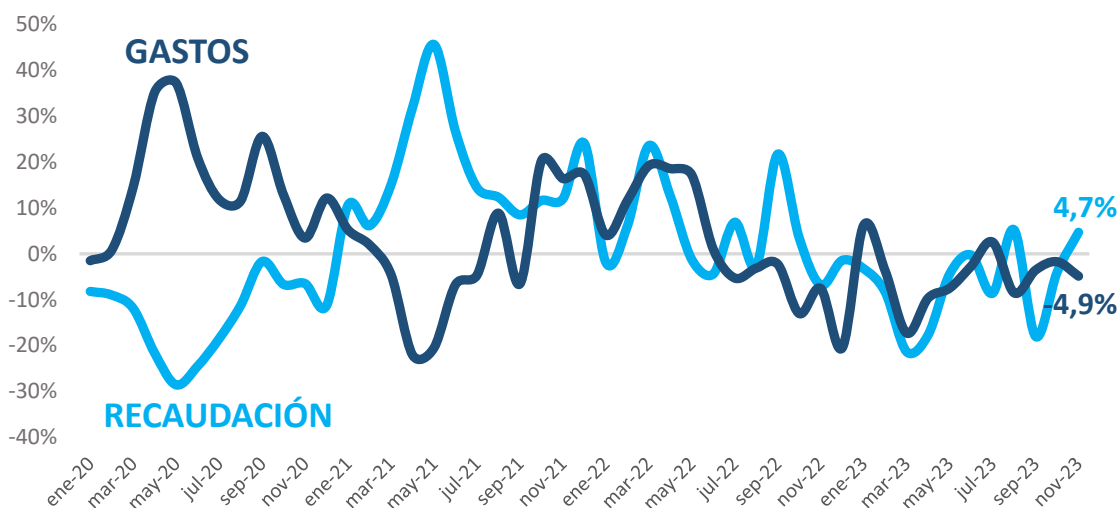
## 1. Tal como anticipamos, la meta fiscal anual estaría incumplida pese a los esfuerzo del gobierno por reducir el gasto y aumentar ingresos

Durante el mes de noviembre, el déficit fiscal del Sector Público Nacional (SPN), calculado según el criterio de caja, ascendió a ARS 210.484 millones y se acumula un déficit de ARS 3,1 billones en el año 2023. El mal dato implica que, ya en noviembre, la meta fiscal de todo el 2023 con el Fondo Monetario Internacional (FMI) no se cumpliría.

En cuanto a los números detallados, el gasto totalizó ARS 4 billones, lo que representa un aumento de 148% aunque, ajustado por inflación, experimentó una reducción del 4,9%. Por otro lado, los ingresos alcanzaron ARS 3,8 billones, con un incremento de 173%, y un aumento real de 4,7%.

### Gráfico 1. Variación real interanual de los Ingresos Totales y Gastos Primarios

En porcentaje de variación real interanual



Fuente: Elaboración propia en base a la Oficina Nacional de Presupuesto e INDEC.

## 2. El aumento del 4,7% se transforma en una caída del 3,2% si se descuentan los ingresos excepcionales por la licitación del 5G

En noviembre, el SPN registró ingresos por un total de ARS 3.885.961 millones, lo que representa un aumento real de 4,7%. En una nota adicional, los ingresos no tributarios aumentaron notablemente en \$399.257 millones (+516,7% interanual). Este incremento se debe principalmente a la percepción excepcional de \$294.868,2 millones vinculados a la licitación de las bandas de frecuencias para el servicio 5G

Los ingresos tributarios muestran una reducción real de 4,3%, la caída en los ingresos del Impuesto a las Ganancias (-31% real), de las Retenciones (-23,2%), Derechos de Importación (-17,8%) y Aportes y Contribuciones a la Seguridad Social (-5%) explican esta caída.

## Tabla 1. Ingresos totales

En millones de pesos corrientes y variación nominal y real respecto a 2022.  
En base caja

	nov.23		Variación nominal interanual		Variación real interanual
<b>INGRESOS TOTALES</b>	<b>3.885.961</b>	↑	<b>173,2%</b>	↑	<b>4,7%</b>
<b>Tributarios</b>	<b>3.166.376</b>	↑	<b>150%</b>	↓	<b>-4,3%</b>
<i>IVA neto de reintegros</i>	758.863	↑	171%	↑	4%
<i>Ganancias</i>	340.876	↑	78%	↓	-32%
<i>Aportes y contribuciones a la seguridad social</i>	1.059.420	↑	148%	↓	-5%
<i>Débitos y créditos</i>	375.202	↑	176%	↑	6%
<i>Bienes personales</i>	35.127	↑	359%	↑	76%
<i>Impuestos internos</i>	49.429	↑	121%	↓	-15%
<i>Derechos de exportación</i>	96.797	↑	100%	↓	-23%
<i>Derechos de importación</i>	116.813	↑	114%	↓	-18%
<i>Resto tributarios</i>	333.848	↑	233%	↑	28%
<b>Rentas de la propiedad</b>	<b>252.294</b>	↑	<b>369%</b>	↑	<b>80%</b>
<i>FGS cobradas al sector privado y Sector público fin.</i>	59.306	↑	526%	↑	140%
<i>Resto rentas de la propiedad</i>	192.988	↑	335%	↑	67%
<b>Otros ingresos corrientes</b>	<b>467.234</b>	↑	<b>426%</b>	↑	<b>101%</b>
<i>Ingresos no tributarios</i>	399.257	↑	517%	↑	136%
<i>Transferencias corrientes</i>	12.071	↑	176%	↑	6%
<i>Resto ingresos corrientes</i>	55.906	↑	183%	↑	8%
<b>Ingresos de capital</b>	<b>57</b>	↓	<b>-99%</b>	↓	<b>-100%</b>

Fuente: Elaboración propia en base a Oficina Nacional de Presupuesto e INDEC.

### 3. La reducción del gasto fue liderada por los gastos en jubilaciones y subsidios que caen 15% y 39% respectivamente

Durante el mes de noviembre, los gastos totales del SPN alcanzaron la cifra de ARS 4.096.445, representando un incremento nominal de 148%. Sin embargo, este crecimiento nominal se traduce en una caída real de 4,9%, manteniendo la tendencia reduccionista de casi todo el año.

Esta reducción en el gasto público refleja el impacto de la segmentación de tarifas y la eliminación del esquema de subsidios a la energía. En consecuencia, se observa una caída real de 57% en las erogaciones destinadas a los subsidios energéticos.

En paralelo se registra una caída en las erogaciones destinadas a las prestaciones sociales y puntualmente en jubilaciones y pensiones, que es el gasto de mayor representación en el total. La caída es del 15% justificada fundamentalmente en la naturaleza de la fórmula de actualización jubilatoria que reduce las jubilaciones a medida que cae la recaudación tributaria.

## Tabla 2. Gastos

En millones de pesos corrientes y variación nominal y real respecto a 2022.

En base caja

	nov-23		Variación nominal interanual		Variación real interanual
<b>GASTOS TOTALES</b>	<b>4.096.445</b>	↑	<b>148%</b>	↓	<b>-4,9%</b>
<b>Gastos corrientes primarios</b>	<b>3.713.725</b>	↑	<b>148%</b>	↓	<b>-5%</b>
<i>Prestaciones sociales</i>	2.316.867	↑	152%	↓	-4%
<i>Jubilaciones y pensiones contributivas</i>	1.163.769	↑	121%	↓	-15%
<i>Asignación Universal para Protección Social</i>	66.300	↑	49%	↓	-43%
<i>Asignaciones Familiares Activos, Pasivos y otras</i>	79.429	↑	47%	↓	-44%
<i>Pensiones no contributivas</i>	117.786	↑	87%	↓	-28%
<i>Prestaciones del INSSJP</i>	262.917	↑	294%	↑	51%
<i>Otros programas (Progresar, Argentina Trabaja, otros)</i>	626.666	↑	281%	↑	46%
<b>Subsidios económicos</b>	<b>269.870</b>	↑	<b>58%</b>	↓	<b>-39%</b>
<i>Energía</i>	137.828	↑	11%	↓	-58%
<i>Transporte</i>	114.765	↑	156%	↓	-2%
<i>Otras funciones</i>	17.276	↑	1094%	↑	358%
<b>Gastos de funcionamiento y otros</b>	<b>679.584</b>	↑	<b>165%</b>	↑	<b>2%</b>
<b>Transferencias corrientes a provincias</b>	<b>197.993</b>	↑	<b>233%</b>	↑	<b>28%</b>
<b>Transferencias a Universidades</b>	<b>158.878</b>	↑	<b>222%</b>	↑	<b>23%</b>
<b>Otros Gastos Corrientes</b>	<b>90.534</b>	↑	<b>134%</b>	↓	<b>-10%</b>
<b>Gastos de capital</b>	<b>382.720</b>	↑	<b>146%</b>	↓	<b>-6%</b>
<i>Energía</i>	29.765	↑	137%	↓	-9%
<i>Transporte</i>	87.816	↑	68%	↓	-36%
<i>Educación</i>	37.920	↑	410%	↑	95%
<i>Vivienda</i>	62.029	↑	217%	↑	21%
<i>Agua potable y alcantarillado</i>	36.322	↑	125%	↓	-14%
<i>Otros</i>	128.868	↑	171%	↑	4%

Fuente: Elaboración propia en base a Oficina Nacional de Presupuesto e INDEC.

Los gastos de capital a través de la obra pública se reducen y cortan con la tendencia de la mayor parte de los meses del año. Teniendo en cuenta que sólo habían caído en abril y en octubre, en esta oportunidad se registra otra reducción del 6% priorizando gastos de infraestructura en educación y vivienda.

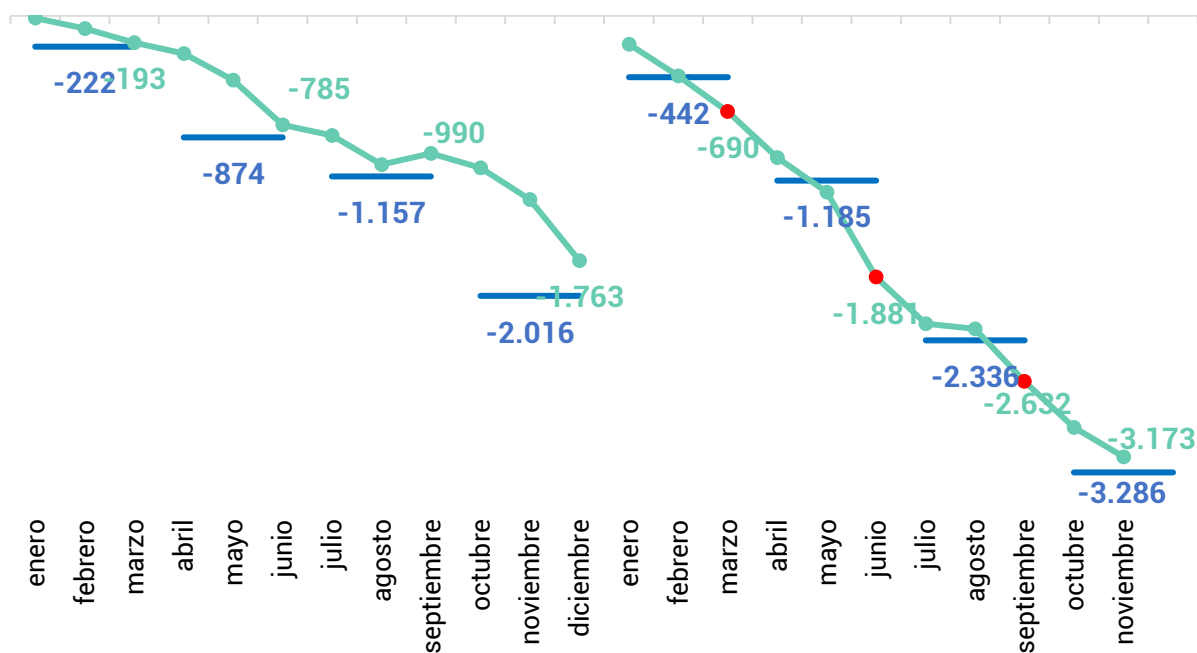
### 4. Aunque el déficit fue mejor del esperado, la meta fiscal anual seguiría sin cumplirse.

Durante el primer semestre, la sequía tuvo un efecto notable al reducir las exportaciones, lo que limitó el acceso a divisas y repercutió en la actividad económica. Esta situación engendró una dinámica financiera complicada en términos de ingresos y gastos, a pesar de los esfuerzos por recortar tanto los gastos en prestaciones sociales como los subsidios energéticos.

Con este dato, las tres metas iniciales del año no se habrían logrado alcanzar y, de acuerdo con lo planteado en la sexta revisión, parece ser un desafío considerable cumplir con la meta de diciembre ya que para el último mes del año el gobierno tendría solo \$112 mil millones para usar de déficit. Teniendo en cuenta que en los últimos 6 años, en diciembre suele registrarse el mayor nivel de gasto, es posible que a pesar de los esfuerzos del gobierno entrante, la meta anual no se cumpla.

## Gráfico 2. Déficit fiscal y criterios de ejecución del FMI

En miles de millones de pesos corrientes.



Fuente: Elaboración propia en base a Ministerio de Economía e INDEC.

La situación resulta más compleja si consideramos las recientes medidas de alivio fiscal y la deuda flotante pendiente de cancelación.

En términos del Producto Bruto Interno (PBI), el déficit acumulado hasta noviembre equivale a 1,8% del PBI. Dado que la meta anual es de 1,9%, esto implica que solo queda un margen de gasto de 0,1% del PBI para el resto del año.

## 5. Conclusiones

- En noviembre el déficit fiscal fue de \$210 mil millones y este resultado casi no deja margen para cumplir la meta fiscal anual con el FMI.
- Los ingresos crecen 4,7% en comparación con el mismo mes del año anterior producto de la registración de los ingresos no tributario lo producido por la licitación de 5G. Descontando estos ingresos de los cálculos, la recaudación hubiera caído 3,2%.
- Los gastos mantiene su tendencia a la baja, con una reducción de 4,9%, especialmente como resultado de reducciones en los subsidios energéticos y las prestaciones sociales.
- El déficit en noviembre ascendió a ARS 210 mil millones, acumulando un total de ARS 3,1 billones en lo que va del año. Esto representa aproximadamente un 1,8% del PBI.
- La meta fiscal anual luce difícil de cumplir, solo quedan \$112 mil millones de déficit para los últimos dos meses del año, que estacionalmente suele ser altamente deficitarios.